

# PLUS-VALUE DE LA PRISE EN COMPTE DE LA DIMENSION SPATIALE DANS LA PLANIFICATION DU DÉVELOPPEMENT

**Valery Martial TANKOU KAMELA**

**Chef de l'Observatoire du Développement Local Gilbert BIWOLE,  
Fonds Spécial d'Équipement et d'Intervention Intercommunale (FEICOM)**

**29 Avril 2023**

**Abidjan, Côte d'Ivoire**

# Plan de la présentation

1. Le FEICOM en bref

2. Apport de la dimension spatiale dans la mise en œuvre des projets de développement

3. Utilité des données Géo-spatiales au FEICOM et dans quelques secteurs d'activités



# **1. LE FEICOM EN BREF : MISSIONS, RESSOURCES, ET VALEURS**

# Les dates clés

<b>DATE</b>	<b>EVENEMENTS</b>
<b>1974</b>	<b>Création du FEICOM</b>
<b>1977</b>	<b>Mise en fonction</b>
<b>1998</b>	<b>Attribution de la mission de centralisation et de redistribution des CAC</b>
<b>2000</b>	<b>Transformation en Direction Générale</b>
<b>2005</b>	<b>Restructuration</b>
<b>2006</b>	<b>Fin de la Restructuration et Habilitation à faire l'intermédiation financière</b>
<b>2018</b>	<b>Réorganisation et transformation en Etablissement Economique et financier</b>

## Le FEICOM en Bref...

Centralisation et redistribution des impôts et taxes communaux et régionaux soumis à péréquation

Mise à disposition des Régions, des Communes et des Syndicats des Communes et des Communautés Urbaines de la DGD

**MISSIONS DEPUIS LE  
31 OCTOBRE 2018**

Paiement de la rémunération des présidents et membres des conseils régionaux, ainsi que des magistrats municipaux

Prise de participation dans les opérations financières visant à promouvoir le développement économique local

⇒ 5674 projets, d'un coût global de 424 807 450 324 FCA ont été financés par l'organisme au profit des Collectivités Territoriales Décentralisées, depuis la création

⇒ Un montant de 1 042 689 890 752 FCA a été reversé aux 374 Communes, au titre des ressources de péréquations, de 1998 à 2022

⇒ Un budget annuel de 225 000 000 000 Fcfa, dont près de 90% au profit des Collectivités (transferts directs et financements des projets),

## **2. Apport de la dimension spatiale dans la mise en œuvre des projets de développement**

- Une bonne planification du développement nécessite la disponibilité des données fiables, permettant de dresser un bon diagnostic initial.

### **Constat:**

- Les indicateurs statistiques classiques (ratio offre/demande, PNB ou IDH) ont souvent été utilisés, mais ne rendent pas suffisamment compte des disparités spatiales des composantes naturelles et socio-économiques du territoire

### **Conséquences**

- Difficile évaluation de la capacité structurante du projet sur son environnement;
- Utilisation non optimale des ressources du territoire
- Renforcement des disparités spatiales dans les territoires



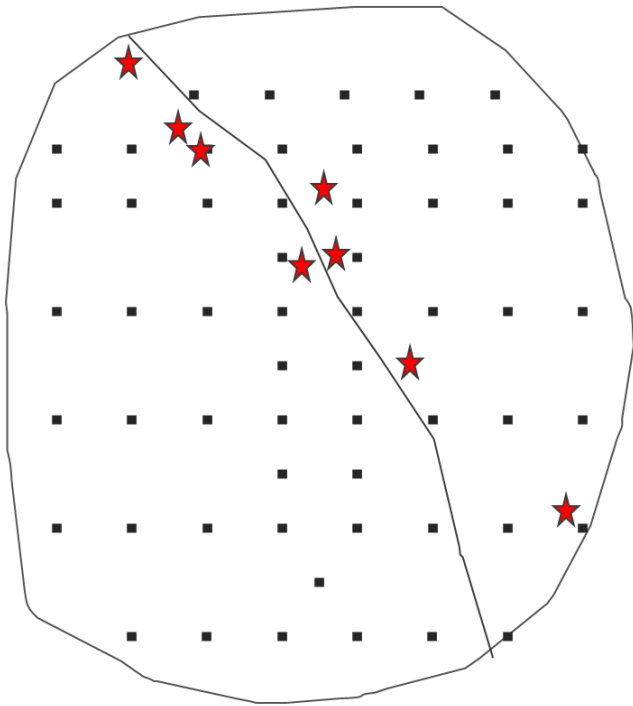


Illustration de l'iniquité spatiale dans l'offre d'équipement

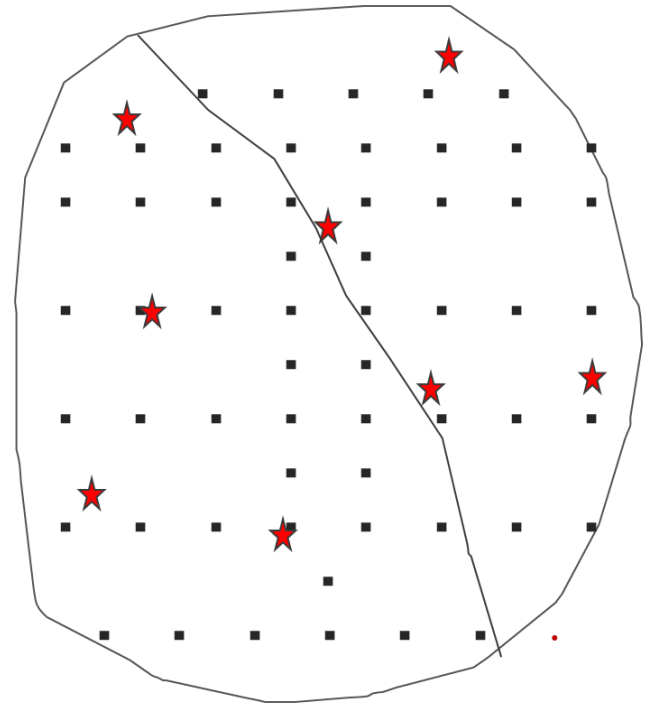
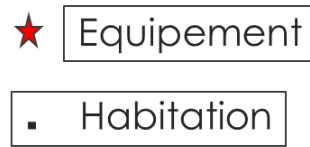
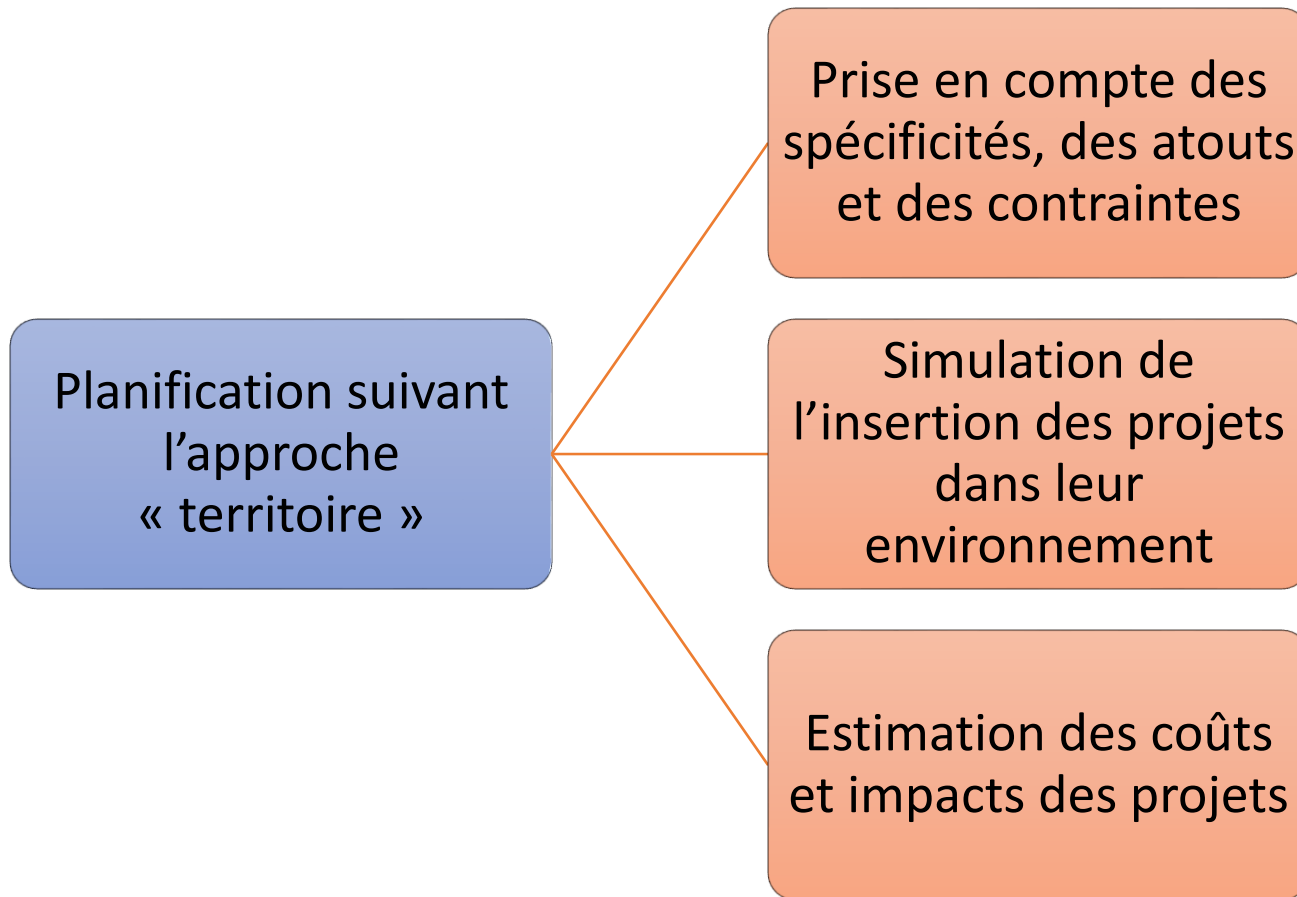
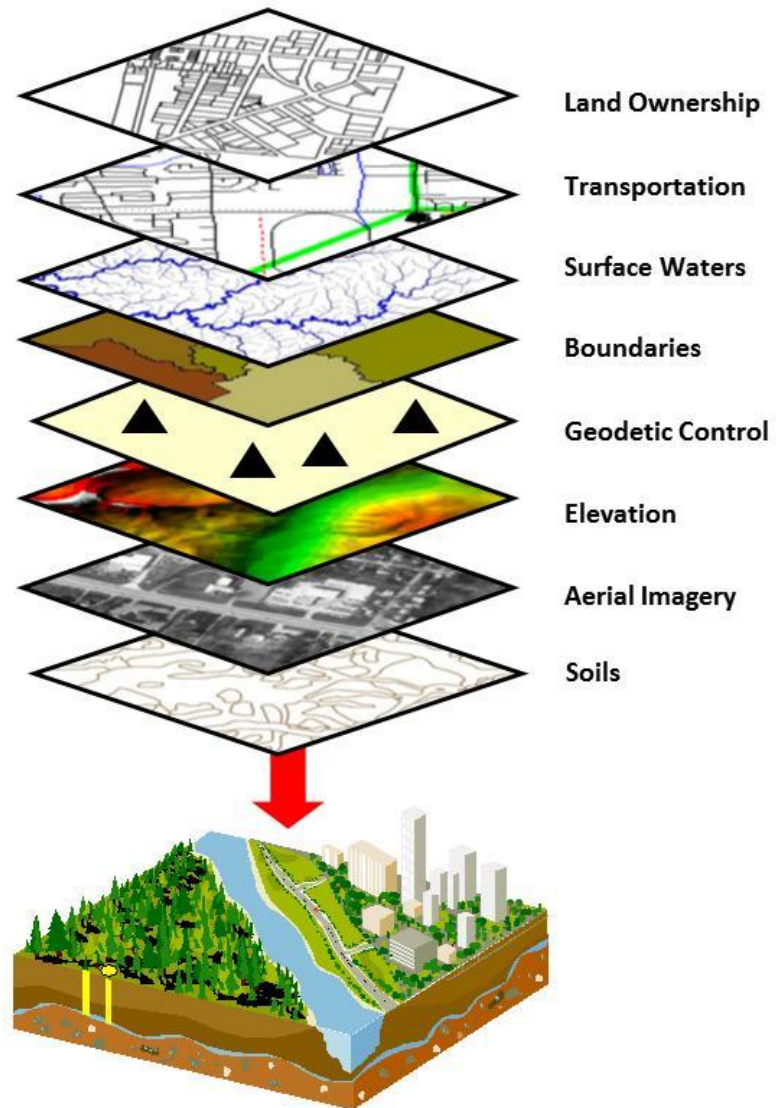


Illustration de l'équité spatiale dans l'offre d'équipement



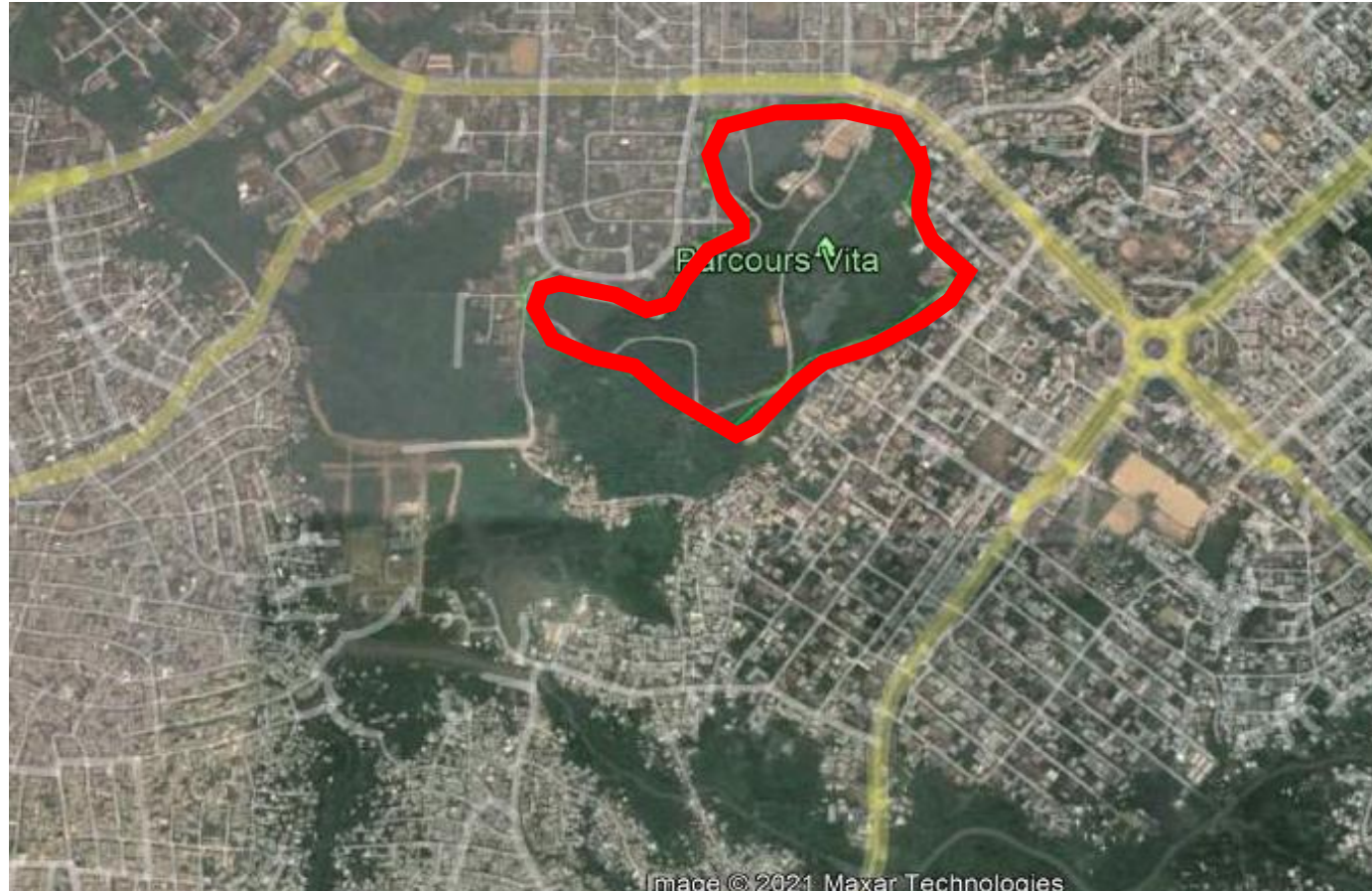
# 1- Planification du développement suivant l'approche « territoires »

- L'approche territoire permet une prise en compte optimale des composantes et ses spécificités de l'espace aménagée



## Planification du développement suivant l'approche « territoires »

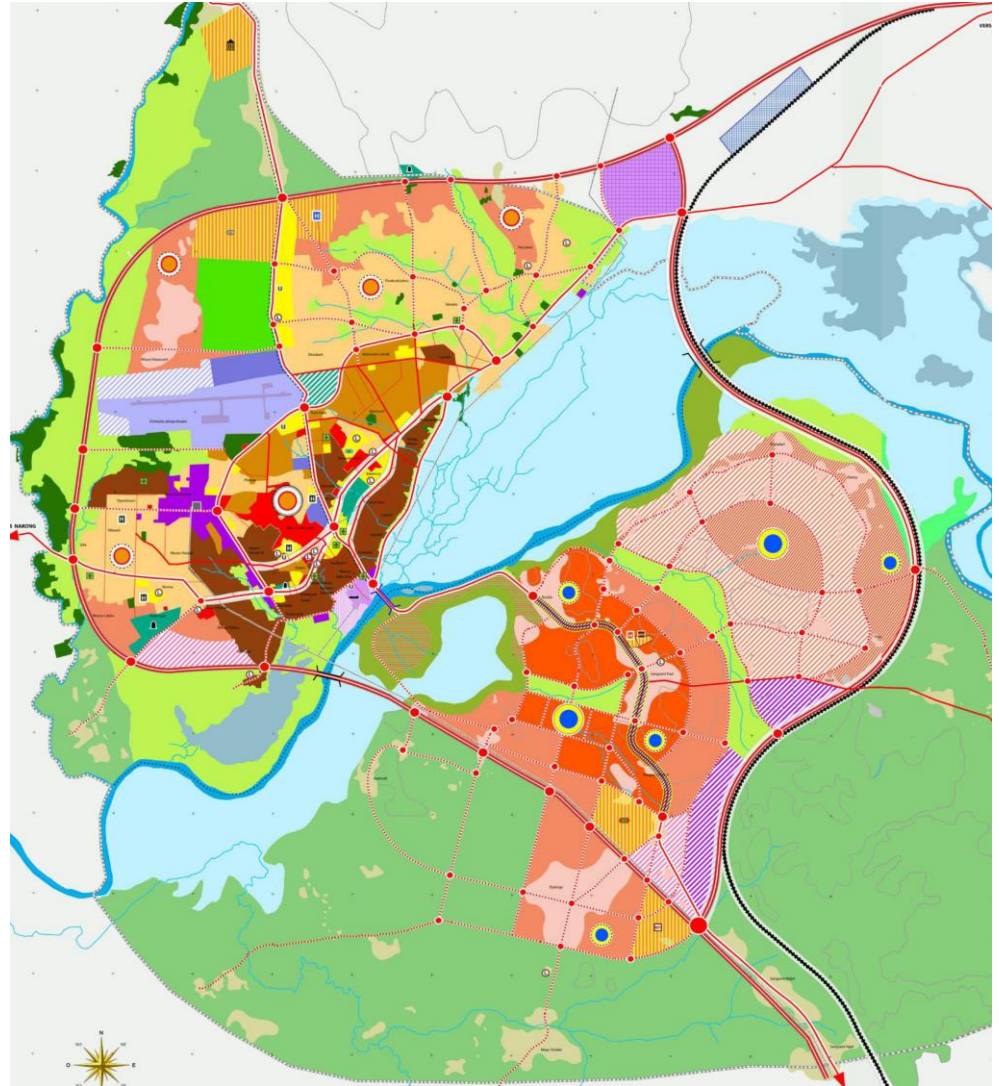
- L'approche territoire permet simuler l'insertion du projet dans son environnement





## Planification du développement suivant l'approche « territoires »

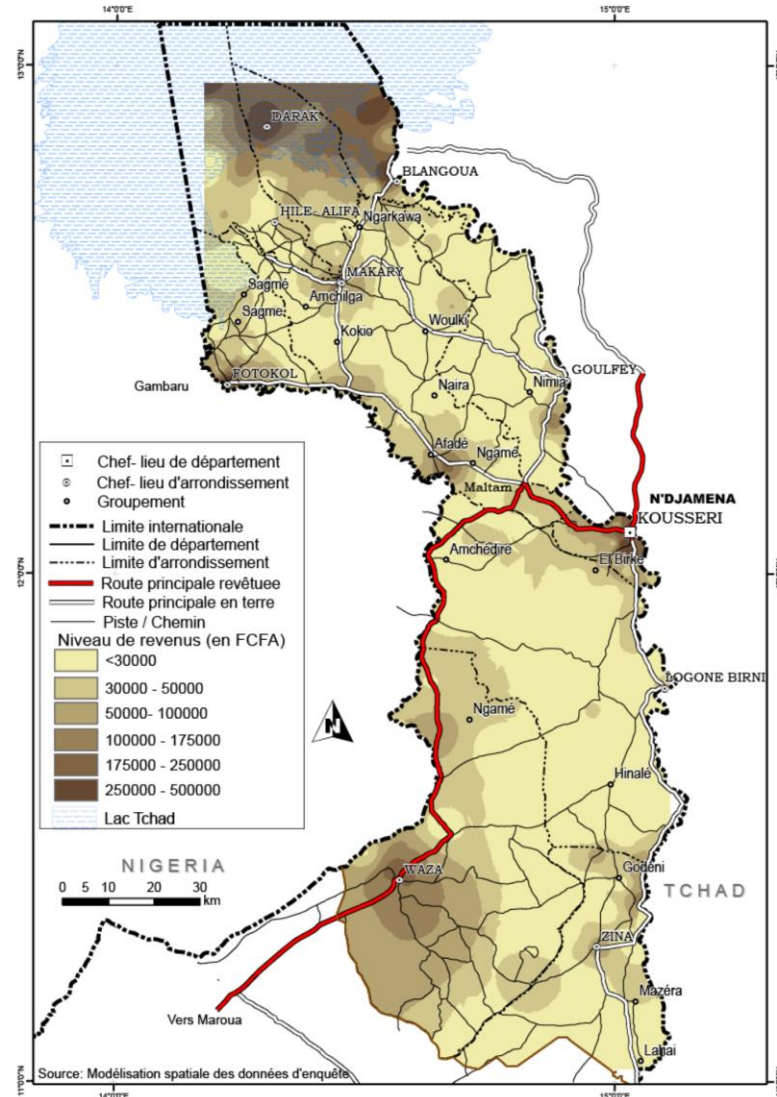
- d'évaluer les variantes du projet, d'en estimer les coûts approximatifs, les impacts possibles et d'apprécier la fonctionnalité du projet au regard des caractéristiques de son aire d'influence



# Requêtes sur les données et production des statistiques spatiales

- Mise en évidence des discontinuités spatiales

*Mise en évidence des discontinuités spatiales basées sur les revenus des ménages dans le Logone-Chari*



Production d'outils  
iconographiques de  
concertation et de  
promotion des  
territoires

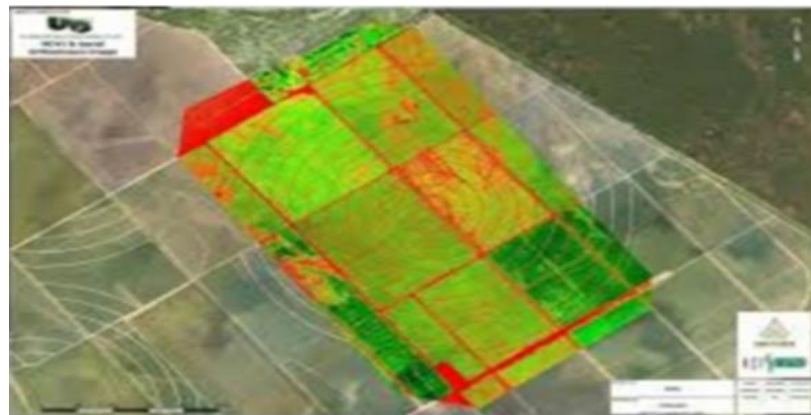
Projet  
multidisciplinaire

Projet à multiples  
parties prenantes

Promotion  
numérique des  
territoires

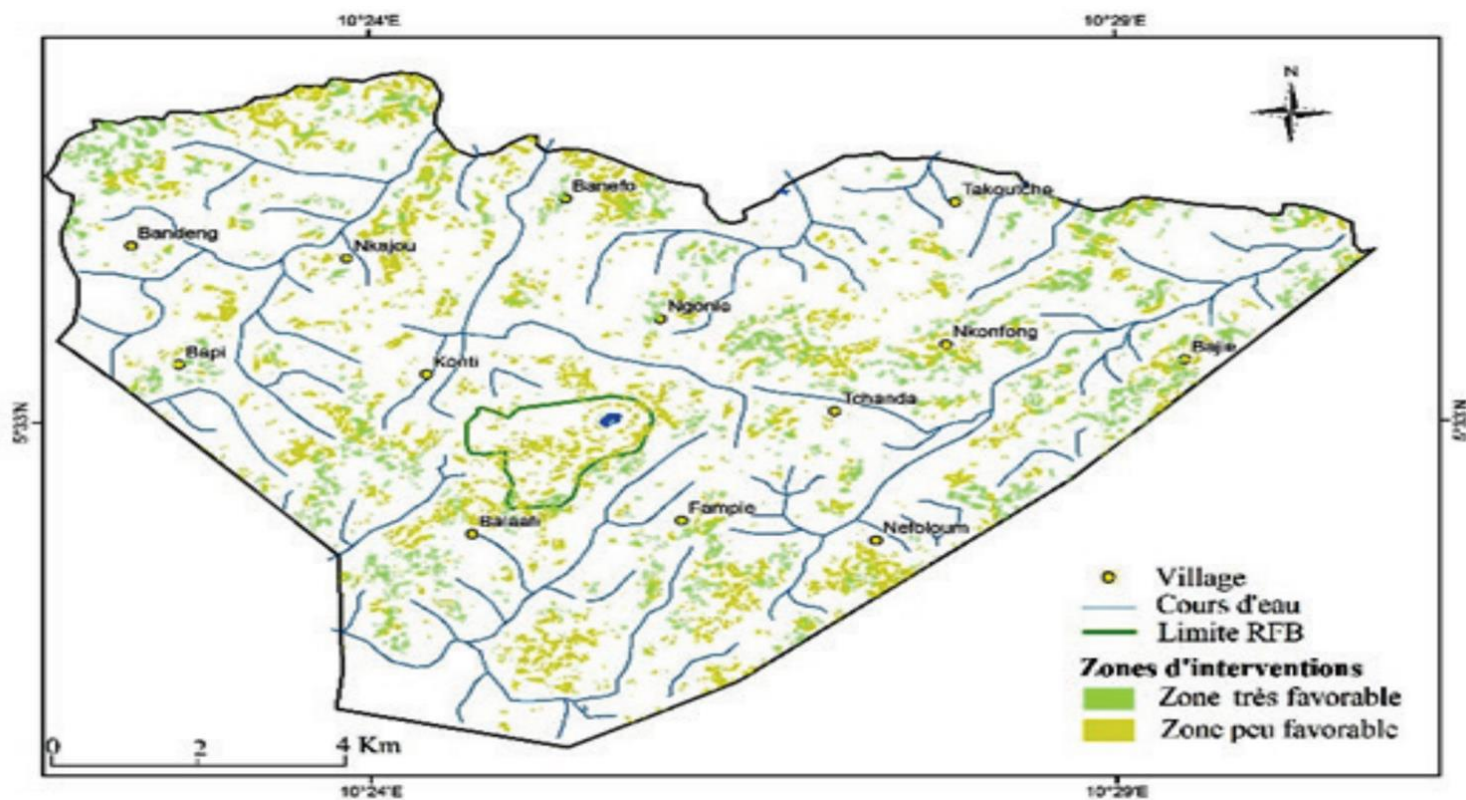
## Secteur de l'agriculture

- ✓ Mise en évidence des zones propices à l'agriculture
- ✓ la surveillance des anomalies de croissance
- ✓ Evaluation des dommages causés par la sécheresse et les inondations
- ✓ La prévision des récoltes





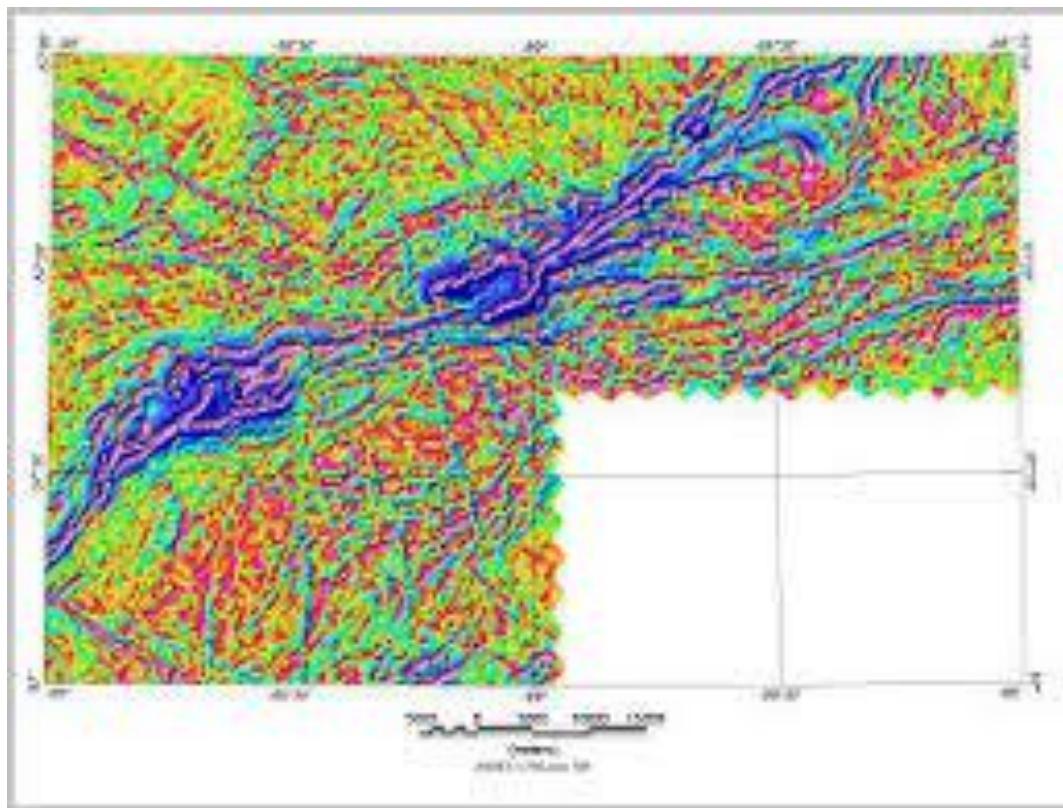
## Secteur de l'agriculture



*Zone favorable à l'agroforesterie dans la zone rurale de Bafoussam II*

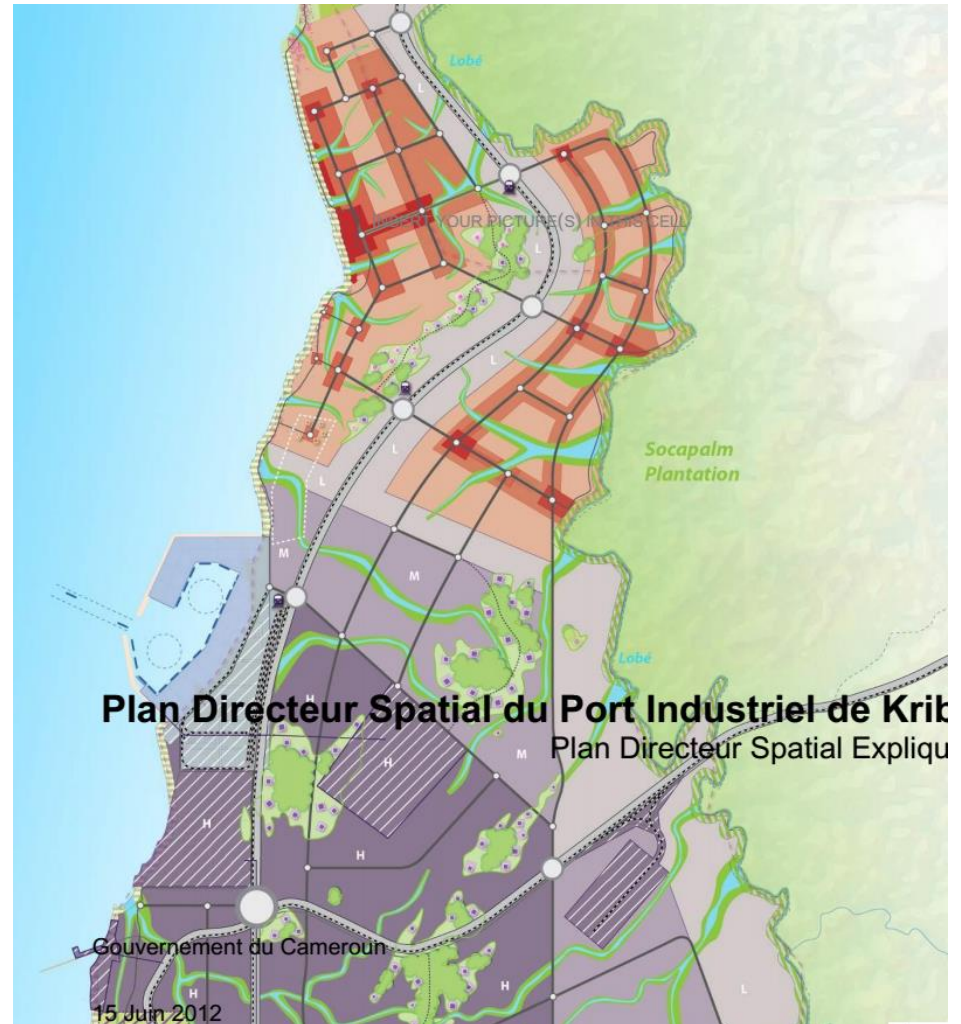
## Exploitation durable des ressources minières

- ✓ La spatialisation des données des campagnes aéroportées
- ✓ la localisation des puits de sondage,
- ✓ la spatialisation de la concentration du minerai recherché,
- ✓ la délimitation des titres miniers
- ✓ Elaboration du schéma d'aménagement des permis miniers



## Mise en œuvre des projets structurants

- ✓ délimitation de la zone du projet et de sa zone d'influence;
- ✓ l'élaboration des Avant-projet sommaire et de études d'impact environnemental et socio-économique;
- ✓ l'identification et la cartographie des expropriations;
- ✓ l'élaboration d'un plan d'aménagement de la zone du projet et de son aire d'influence

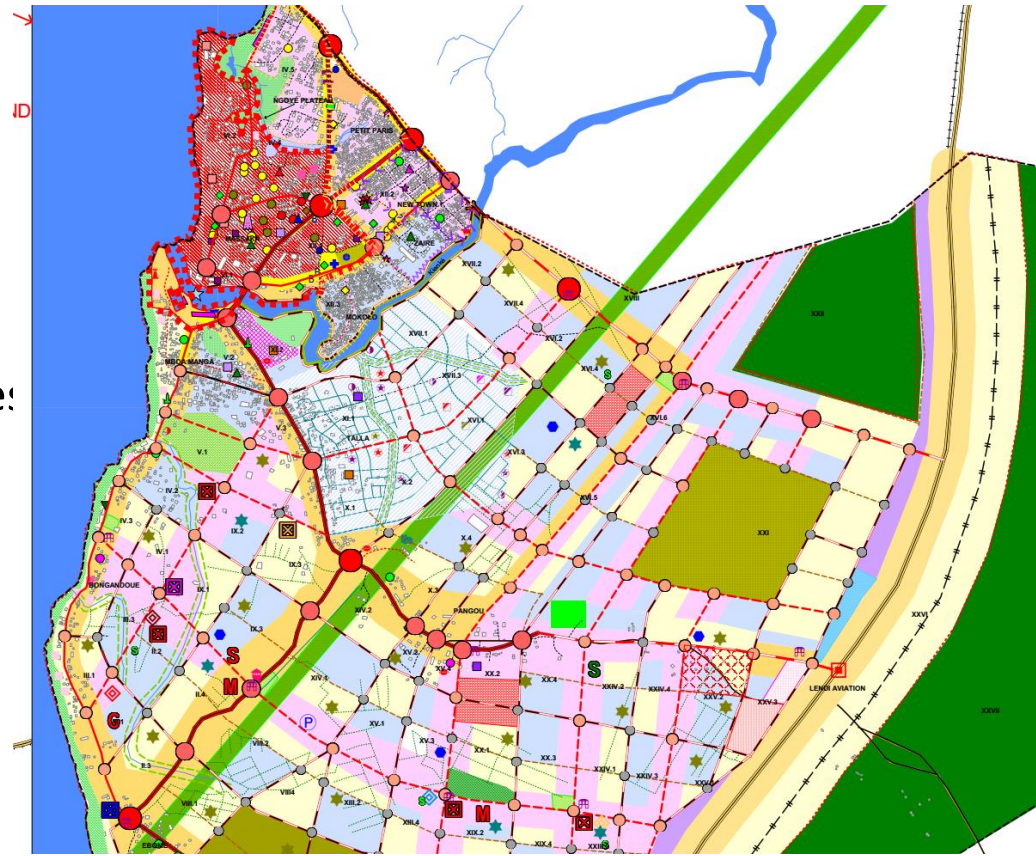




## Aménagement urbain et rural

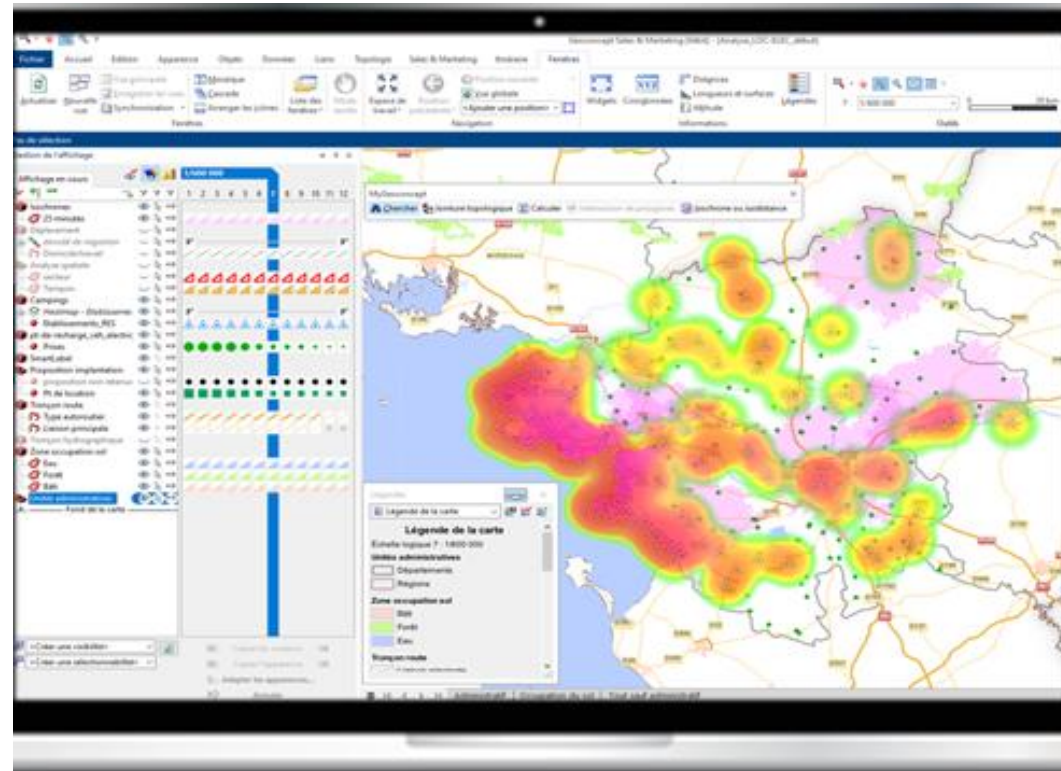
- ✓ la cartographie dynamique de l'occupation des sols,
- ✓ l'élaboration des documents de planification urbaine et rurale,
- ✓ le suivi et la caractérisation des mobilités et des zones résidentielles,
- ✓ l'identification et la caractérisation des zones à risques ou insalubres,
- ✓ la gestion du dispositif de collecte d'ordures, le dimensionnement ou le recalibrage des ouvrages d'assainissement,
- ✓ l'évaluation de l'accessibilité géographique aux services sociaux de base

### POS Kribi I



# Géomarketing

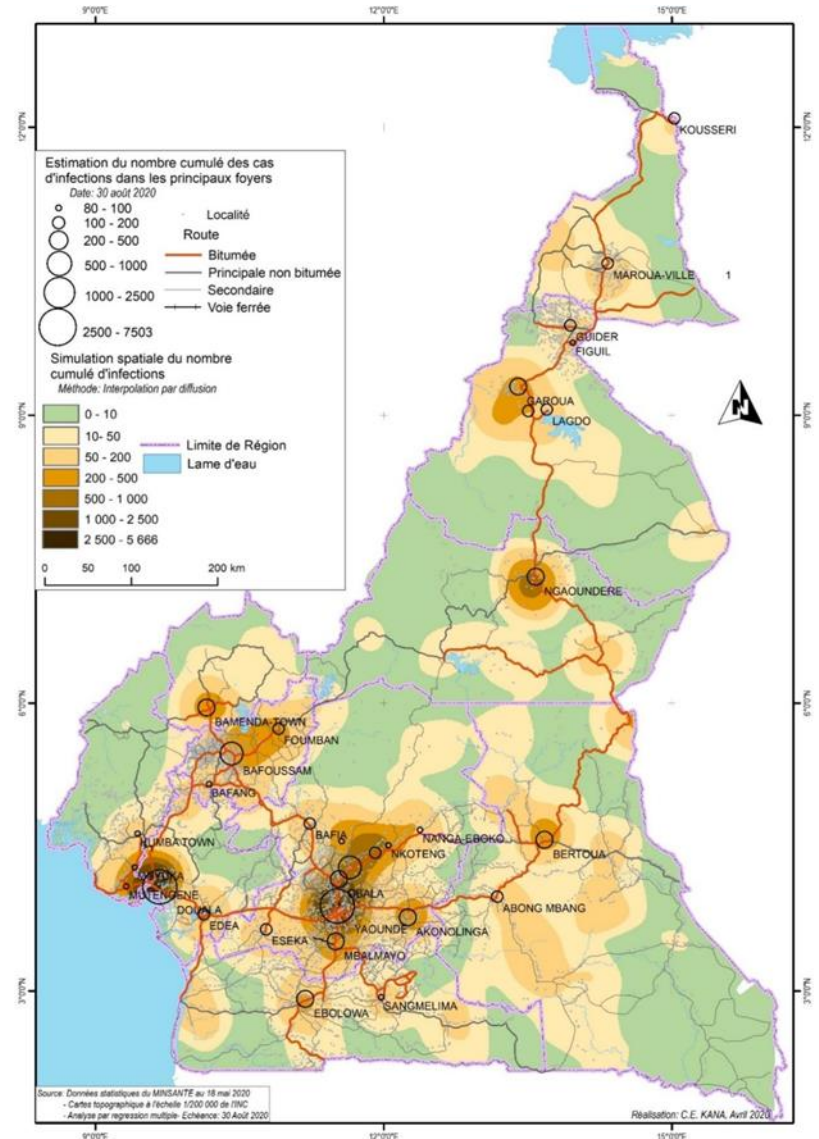
- ✓ Consolidation des renseignements sur les préférences de consommation des ménages ;
- ✓ Localisation des structures concurrentes ;
- ✓ Optimisation des localisations des nouveaux points de vente;
- ✓ Identification des zones de croissance démographique à l'effet de procéder aux réservations foncières nécessaires à l'implantation des activités commerciales



# Santé publique

- ✓ Spatialisation de l'offre de soins;
- ✓ Spatialisation des foyers infectieux;
- ✓ Mise en évidence des facteurs environnementaux des épidémies

*Simulation spatiale de la propagation de l'infection à COVID au Cameroun entre de Mai au 30 Août 2020*



### **3. Utilité des données Géo-spatiales au FEICOM et dans quelques secteurs d'activités**

### 3. Apport des SIG dans la promotion du DEL





## **1.1 Les SIG et la promotion d'un Développement Harmonieux...**

- Les SIG sont utiles à la promotion d'un développement harmonieux, en ce sens qu'ils contribuent à une meilleure représentation du cadre et des conditions de vie des ménages dans les territoires, mettant ainsi en exergue les disparités entre les Communes, les Départements ou les Régions, en matière d'accès aux infrastructures de base.**

## **1.1 Les SIG et la promotion d'un Développement Harmonieux...**

- ❑ Ces disparités, qui sont plus visibles sur une carte que dans un tableau statistique, sont de nature à susciter une action plus urgente et éclairée en vue de promouvoir l'harmonie et l'équité dans les politiques publiques.**

## LE TOP 25 DES COMMUNES DONT LE TAUX DE PAUVRETE MONETAIRE EST TRES ELEVE (LES PLUS PAUVRES) DU CAMEROUN

Rang	Région	Commune	Taux (%)	Rang	Région	Commune	Taux (%)
1	Adamaoua	Di	77,4	26		Kaliou	84,1
2	Extrême - Nord	Guidiguis	77,6	27		Mora	84,2
3		Babessi	77,6	28		Moutourwa	84,4
4		Ndu	77,7	29		Wina	84,5
5	Nord - Ouest	Andek	78	30		Zina	84,5
6		Nkambe	78	31	Extrême - Nord	Souléfé Ro	84,6
7	Extrême - Nord	Guéré	78,5	32		Méri	85,1
8		Dargaia	78,8	33	Mouvouday	85,3	
9	Nord	Rey-Bouba	78,9	34	Blangoua	85,7	
10		Kar-Hay	79,3	35	Gobo	85,7	
11	Extrême - Nord	Gazawa	79,6	36	Guémé	85,7	
12		Dégaïe	79,7	37	Furu Awa	85,7	
13		Tokombéré	79,7	38	Nord - Ouest	Maga	85,9
14	Nord	Bibemi	80,1	39		Pette	86,7
15		Extrême - Nord	Hina	80,6	40	Nord - Ouest	Ako
16	Nord - Ouest	Nwa	80,7	41	Waza		87,5
17		Darrak	80,8	42	Hila - Haila	87,8	
18	Extrême - Nord	Touéoum	81,8	43	Makary	88,1	
19		Misaje	82,3	44	Fotokol	88,2	
20	Extrême - Nord	Datchéka	82,8	45	Kiolofata	88,2	
21		Mindif	82,8	46	Kai-Kai	88,4	
22	Nord - Ouest	Nkor	82,8	47	Ndouboula	88,4	
23		Lagone Birni	83,4	48	Koza	89,7	
24	Extrême - Nord	Bogo	83,6	49	Goulfey	90,8	
25		Tchalibali	83,8	50	Mozogo	92,9	

### Légende

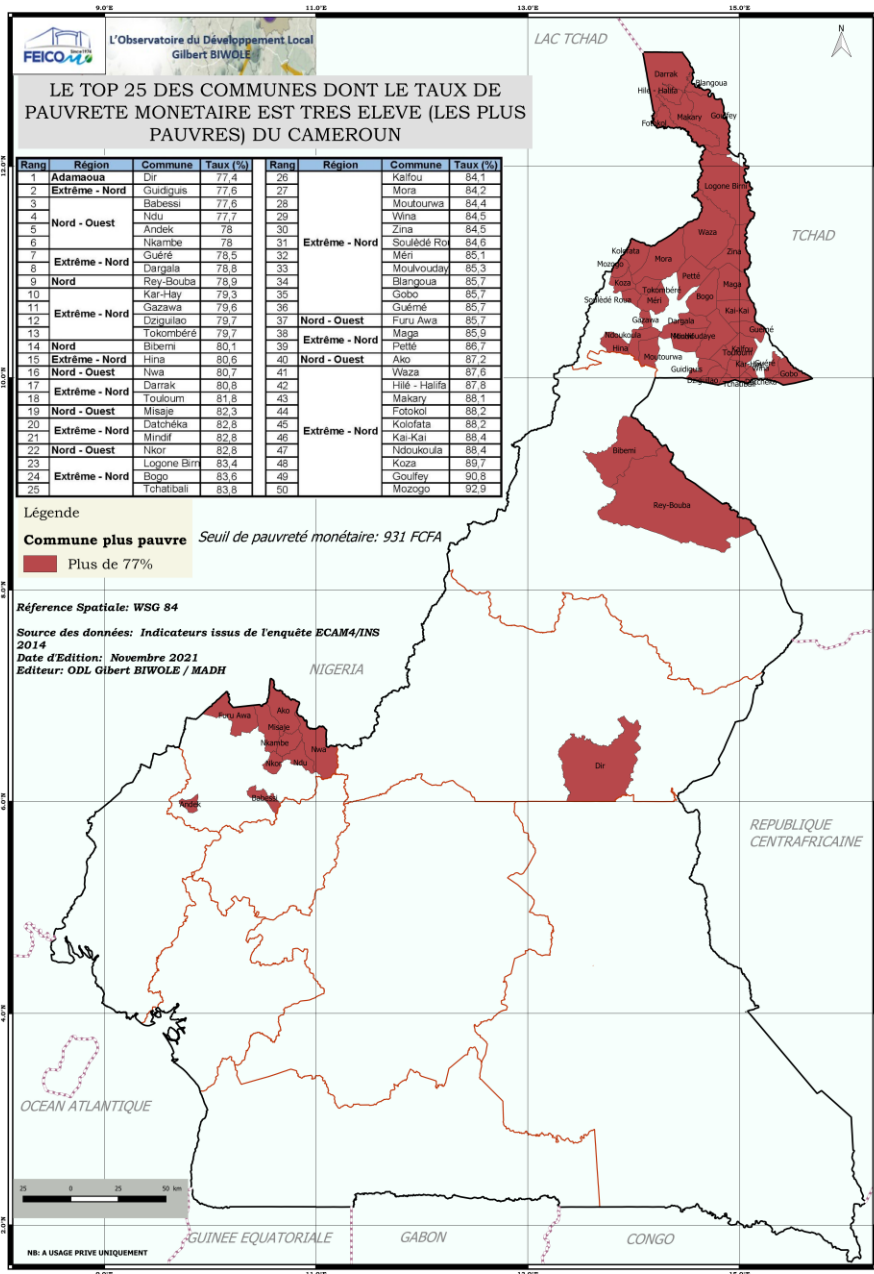
**Commune plus pauvre** Seuil de pauvreté monétaire: 931 FCFA

Plus de 77%

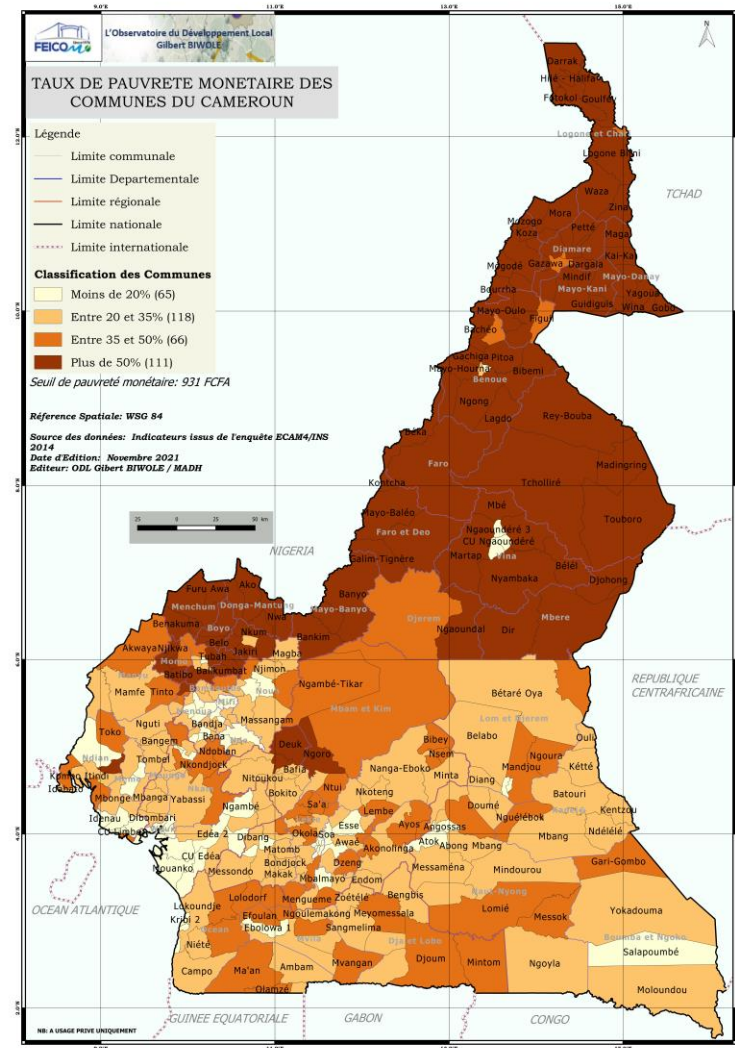
Référence Spatiale: WSG 84

Source des données: Indicateurs issus de l'enquête ECAM4/INS  
2014

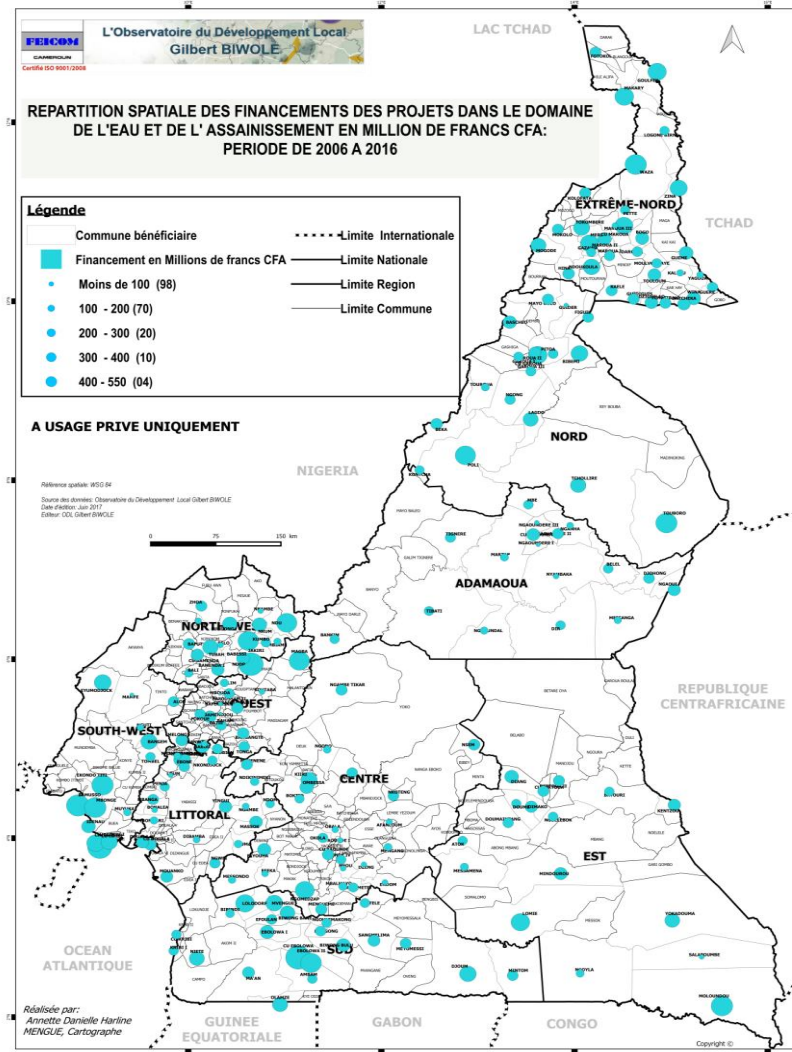
Date d'Édition: Novembre 2021  
Éditeur: ODJ Gilbert BIWOLE / MADH



❑ Les SIG permettent une meilleure planification stratégique, en cohérence avec les besoins réels des populations avec leur environnement.



❑ SIG et évaluation des politiques.



**THANK YOU!**